



Свидетельство № 0494.06-2009-6454019268-П-077 от 27 мая 2016 г.

**Строительство моста через р. Инсар по ул. Рабочая в  
г.о. Саранск**

**ПРОЕКТНАЯ ДОКУМЕНТАЦИЯ**

**Раздел 1  
Пояснительная записка**

**Часть 7  
Проект планировки территории  
Книга 1  
Основная часть проекта планировки территории**

**140-р/16-ПЗ-ПШТ-7.1**

**Том 1.7.1**

**2016 г.**



**Строительство моста через р. Инсар по ул. Рабочая в  
г.о. Саранск**

**ПРОЕКТНАЯ ДОКУМЕНТАЦИЯ**

**Раздел 1  
Пояснительная записка**

**Часть 7  
Проект планировки территории  
Книга 1  
Основная часть проекта планировки территории**

**140-р/16-ПЗ-ПШТ-7.1**

**Том 1.7.1**

Генеральный директор

Технический директор

Руководитель проекта



В.Н. Морозов

О.А. Деревякин

М.В. Хуртов

**2016 г.**



## Содержание

		Стр.
	Содержание	2
	Состав проекта	4
1.	Положение о размещении линейного объекта – Строительство моста через р. Инсар по ул. Рабочая в г.о. Саранск	5
2.	Графические материалы	
3.	Приложения	


Инв. № подл.	Подп. и дата	Взам. инв. №	Инв. № подл.
--------------	--------------	--------------	--------------

Изм.	Кол.уч	Лист	№док	Подпись	Дата
					14.11.16
					14.11.16
					14.11.16
					14.11.16

Основная часть проекта планировки территории

Стадия	Лист	Листов
П	2	



Документация по планировке территории линейного объекта выполнена на основании утвержденных схем территориального планирования, правил землепользования и застройки в соответствии с требованиями технических регламентов, нормативов градостроительного проектирования, градостроительных регламентов с учетом границ территорий объектов культурного наследия, включенных в единый государственный реестр объектов культурного наследия (памятников истории и культуры) народов Российской Федерации, границ территорий вновь выявленных объектов культурного наследия, границ зон с особыми условиями использования территорий.

Руководитель проекта



Хуртов М.В.

Инв. № подл.	Подп. и дата	Взам. инв. №					Лист
Изм.	Колуч.	Лист	№ док.	Подп.	Дата	Основная часть проекта планировки территории	



## **СОСТАВ ПРОЕКТА ПЛАНИРОВКИ:**

### **Книга 1. Основная (утверждаемая) часть**

1. Положение о размещении линейного объекта – Строительство моста через р. Инсар по ул. Рабочая в г.о. Саранск

2. Графические материалы:

- Чертеж планировки территории. Чертеж границ зон планируемого размещения объекта местного значения

- Схема расположения проектируемого участка

3. Приложения

### **Книга 2. Материалы по обоснованию**

1. Пояснительная записка

2. Графические материалы по обоснованию проекта планировки территории:

- Схема использования территории в период подготовки ППТ

- Схема границ зон с особыми условиями использования территории

- Схема вертикальной планировки и инженерной подготовки территории

- Разбивочный чертеж красных линий

- Схема организации уличной-дорожной сети совмещенная со схемой движения транспорта

### **Книга 3. Проект межевания территории**

1. Пояснительная записка

2. Графические материалы:

- Чертеж межевания территории

3. Приложения

Инв. № подл.	Подп. и дата	Взам. инв. №							Лист
			Основная часть проекта планировки территории						
Изм.	Колуч.	Лист	№ док.	Подп.	Дата				

**Положение о размещении линейного объекта – Строительство моста через  
р. Инсар по ул. Рабочая в г. о. Саранск**

**1. Основания для подготовки проекта планировки территории**

Проект планировки территории в целях размещения объекта «Строительство моста через р. Инсар по ул. Рабочая в г. о. Саранск» разработан ООО «Институт «Проектмостореконструкция» на основании муниципального контракта на проектно-изыскательские работы №140-р/16 от 17 августа 2016 г., на основании Постановления Администрации городского округа Саранск №2346 от 29.07.2016 г. а также на основании:

1. Градостроительный кодекс Российской Федерации от 29.12.2004 г. № 190-ФЗ.
2. Земельный кодекс Российской Федерации от 25.10.2001 г. № 136-ФЗ.
3. Водный кодекс Российской Федерации от 03.06.2006 № 74-ФЗ.
4. Гражданский кодекс Российской Федерации от 30.11.1994 г. № 51-ФЗ
5. Федеральный закон «О землеустройстве» от 18.06.2001 № 78-ФЗ
6. Федеральный закон «О государственном кадастре недвижимости» от 28.07.2007 № 221-ФЗ.
7. Федеральный закон «О внесении изменений в Земельный кодекс Российской Федерации и отдельные законодательные акты Российской Федерации» № 499-ФЗ от 31.12.2014 г.
8. Федеральный закон «Об автомобильных дорогах и о дорожной деятельности в Российской Федерации и о внесении изменений в отдельные законодательные акты Российской Федерации» от 08.11.2007 № 257-ФЗ.
9. Постановление Правительства Российской Федерации «О нормах отвода земель для размещения автомобильных дорог и (или) объектов дорожного сервиса» от 02.09.2009 № 717.
10. Генерального плана городского округа Саранск, утвержденного решением Совета депутатов г.о. Саранск от 23.04.2014 г. №333
11. Правил землепользования и застройки г. Саранск, рабочих поселков Николаевка и Ялга как части городского округа Саранск, 2009 г.
12. Местных нормативов градостроительного проектирования г.о. Саранск, 2008 г.
13. Постановление Правительства РФ от 24.02.2009 г. № 160 «О порядке установления охранных зон объектов электросетевого хозяйства и особых условий использования земельных участков, расположенных в границах таких зон» (вместе с «Правилами установления охранных зон объектов электросетевого хозяйства и особых условий использования земельных участков, расположенных в границах таких зон»).
14. СП 34.13330.2012 Актуализированная редакция «СНиП 2.05.02-85\* Автомобильные дороги»
15. СП 42.13330.2011 Актуализированная редакция «СНиП 2.07.01-89\* Градостроительство. Планировка и застройка городских и сельских поселений»
16. СП 131.13330.2012 Актуализированная редакция «СНиП 23-01-99 Строительная климатология»

**2. Цели и задачи развития территории**

Проект планировки территории подготовлен в целях обеспечения устойчивого развития проектируемой территории, установления параметров планируемого развития проектируемой

Инв. № подл.	Подп. и дата	Взам. инв. №					Лист
			Основная часть проекта планировки территории				
Изм.	Колуч.	Лист	№док.	Подп.	Дата		



территории, установления границ земельных участков, предназначенных для строительства моста, эксплуатации инженерных коммуникаций в границах их полосы отвода.

### 3. Основные проектные параметры развития территории

Республика Мордовия расположена в центре Европейской части России, между развитыми областями Поволжья и Урала и входит в состав Приволжского Федерального округа. Транспортная система области включает авиационные, железнодорожные и автомобильные коммуникации. Наиболее доминирующим является автомобильный транспорт, далее – железнодорожный и воздушный.

Саранск – столица Республики Мордовия – основан в 1641 году. Сегодня это крупный политический, административный, экономический, научный, культурный, спортивный центр. Саранск находится в 642 км от г. Москвы. Восточная и южная территории муниципального образования городской округ Саранск граничат с землями Кочкуровского района, а западная, северная и северо-восточная с Лямбирским районом Республики Мордовия. Площадь городского округа Саранск – 394,3 кв. км.

На востоке территория муниципального образования граничит с Рузаевским районом, на юге и юго-западе - с Кочкуровским районом, на западе, севере и северо-востоке с Лямбирским районом Республики Мордовия.

Через город Саранск проходят основные транспортные связи региона. Географическое расположение города на границе Центрального и Приволжского Федеральных округов России определяет прохождение через него устойчивых транзитных автомобильных потоков в меридиональном и широтном направлении, которое обеспечивается сетью автомобильных дорог федерального, регионального или межмуниципального значения. В городе расположена железнодорожная станция Саранск, где сходятся транзитные магистрали Куйбышевской железной дороги. К югу от города расположен аэропорт, через который проходят внутренние воздушные линии. Саранск обладает развитой экономикой с многоотраслевой промышленностью, которая представлена предприятиями машиностроения и металлообработки, производством электрооборудования, электронного и оптического оборудования, химической, пищевой, деревообрабатывающей, медицинской и прочими отраслями. Крупнейшими промышленными предприятиями города являются ГУП Республики Мордовия «Лисма» и ОАО «Электровыпрямитель». В Саранске развита научно-образовательная сфера: здесь расположены Мордовский государственный университет имени Н. П. Огарева и Мордовский государственный педагогический институт имени М. Е. Евсевьева. Для населения городского округа Саранск характерна стабилизация численности населения. Небольшое превышение уровня смертности над рождаемостью компенсируется положительными значениями миграционного сальдо. Возрастная структура населения носит регрессивный характер с численным преобладанием лиц пенсионных возрастов над молодежью. Численность занятых в экономике сравнительно невысока, имеется достаточный резерв трудоспособного населения для развития хозяйственной деятельности. Городской округ Саранск обладает развитой экономикой с многоотраслевой промышленностью. На среднесрочную перспективу он сохранит свою промышленную специализацию. Ключевыми секторами промышленности останутся: электротехническая и светотехническая, агропромышленная (пищевая промышленность и сельское хозяйство), фармацевтическая, резинотехническая.

Инв. № подл.	Подп. и дата	Взам. инв. №					Лист
			Основная часть проекта планировки территории				
Изм.	Колуч.	Лист	№ док.	Подп.	Дата		



В соответствии с заданием на проектирование основные параметры объекта определены по результатам изучения существующей интенсивности и в соответствии с расчетом прогнозируемого уровня интенсивности с учетом градостроительных изменений, планируемых к реализации в течение расчетного срока.

Границы проектирования, согласно техническому заданию определены:

- на правом берегу р. Инсар – подход к мостовому сооружению по ул. Волгоградской;
- на левом берегу – р. Инсар, пересечение с ул. Рабочей

### Основные параметры улицы

При проектировании выполнено основное требование – безопасность движения с заданными скоростями.

Проектируемый участок относится к улицам и дорогам местного значения-улицы и дороги научно-производственных, промышленных и коммунально-складских районов, для которой согласно СП 42.13330.2011 Актуализированная редакция СНиП 2.07.01-89\* приведены основные технические нормативы:

- расчетная скорость – 40 км/час;
- расчетная нагрузка на одиночную ось - 100 кН; - наибольший продольный уклон – 40‰;
- наименьшее расстояние видимости: для остановки – 250 м;  
встречного автомобиля – 450м;
- общее число полос движения – 2;
- ширина полос движения – 3,5м;
- ширина обочины – 1,0 м;
- наименьший радиус кривых: в плане – 90;
- в продольном профиле: выпуклых кривых 600 м;  
вогнутых кривых – 200м.

### Мост

Низководный мост расположен в плане на прямой, в профиле на одностороннем уклоне 5 ‰ от правого берега к левому. Границы сооружения приняты по задним граням шкафных стенок опор на ПК 0+97.65 (начало) и ПК 1+34.35 (конец). Полная длина моста по оси составляет 36,7 м.

Пролетное строение моста запроектировано температурно-неразрезным железобетонным. Схема моста 3x12,0 м в полных длинах пролета. Габарит ездового полотна Г-9,0+Т-1,5 включает в себя две полосы движения по 3,5 м и две полосы безопасности по 1,0 м, с правой стороны устраивается тротуар. Сборно-монолитные плитные пролетные строения запроектированы применительно к типовому проекту инв. № 3.503.1-108 и объединены в температурно-неразрезную цепь по монолитной плите с постановкой дополнительной арматуры и устройством отделяющих прокладок. В поперечном сечении двенадцать плит, выполненных из бетона класса В40, F2300, повышенной водонепроницаемости W12 в соответствии с требованием СП 28.13330.2012. Плиты опираются на опоры через резиновые

Инв. № подл.	Подп. и дата	Взам. инв. №				
			Изм.	Колуч.	Лист	№ док.

Изм.	Колуч.	Лист	№ док.	Подп.	Дата



опорные части РОЧ 20х40х30 на промежуточной опоре и РОЧ 20х40х52 на крайних опорах. Проектом предусмотрена бесшовная проезжая часть с устройством крайних деформационных швов на переходных плитах, деформационные швы устраиваются в виде штраб, заполненных мастикой.

По железобетонной плите предусматривается устройство оклеечной гидроизоляции из материала типа «Техноэластмост С» по ТУ 5774-004-17925162-2003, или аналогичной данной, по слою праймера Технониколь №03.

Для низководного затопляемого сооружения покрытие мостового полотна предусмотрено из литого асфальтобетона II марки в соответствии с ГОСТ Р 54401-2011, толщиной 80 мм. При устройстве шероховатой поверхности верхних слоев покрытия методом втапливания «по горячему» применен фракционированный щебень изверженных горных пород фракций от 5 до 10 мм.

Барьерное ограждение оцинкованное, принято по ТУ 5216-063-01393697-2006, изменение №4 ОАО КТЦ «Металлоконструкция» с удерживающей способностью У3 (250 КДж) высотой 0.75 м со стороны тротуара (с правой стороны моста) и У4 (300 КДж.) с левой (низовой) стороны моста. Для герметизации сопряжения асфальтобетонного покрытия с элементами ограждений применяется резино-битумная мастика МБР-Г/Шм-75.

Крайние опоры 1 и 4 свайного типа, однорядные. Поперёк моста расположено 10 свай С12-35Т3 применительно к типовому проекту 3.500.1-1.93, сечением 0.35х0.35 м, с расстоянием между сваями 1.3 м. Насадка и шкафная стенка индивидуальной конструкции выполнены из монолитного бетона класса В30, F<sub>2300</sub>, водонепроницаемости W10. Насадка высотой 0,6 м шириной 0,9 м длиной 13,59 м

Промежуточные опоры 2 и 3 железобетонные свайного типа, однорядные. Поперек моста расположено 7 свай диаметром 0,63 м с расстоянием между ними 1,9 м. По верху сваи объединены монолитным ригелем из бетона класса В30, F<sub>2300</sub>, W10 размерами 0,6х1,2х13,59 м. На сопряжениях предусмотрено устройство переходных плит из монолитного железобетона В30, F<sub>2300</sub>, W10 длиной 4,0 м с опиранием на железобетонный лежень.

Конусы подходов у опор 1 и 4 укрепляются монолитным бетоном класса В20, F<sub>2300</sub>, W10 (армированным сеткой б А1-200) толщиной 0.12 м на щебеночном основании толщиной 0.10 м, уложенным на слой геотекстильного материала типа «Дорнит» для предотвращения вымывания частиц грунта (или эквивалент данному). Сетка укладывается на бетонные кубики высотой 60 мм. Укрепление из монолитного бетона разбивается на отдельные карты со стороной не более 2 м с помощью антисептированных досок толщиной 20 мм; по высоте доска состоит из двух частей каждая по 6 см. По низу укрепления устраивается монолитный бетонный упор сечением 0.4х0.5 м. Для предотвращения размыва дна реки в период прохождения весеннего паводка предусмотрено укрепление откоса дна у монолитного упора и русла реки гибкими бетонными матами УГЗБМ-305. Уклон откоса конуса предусмотрен с верховой стороны 1:2, с низовой 1:4.

Для отвода воды с проезжей части сооружения устраиваются открытые лотки по краям пролетного строения с последующей транспортировкой воды на опоры и сброса ливневых стоков в локальные очистные сооружения (ЛОС) типа «Векса-2-М», предназначенные для очистки ливневых вод, сбрасываемых в водные объекты.

Для основных конструктивных элементов моста принят бетон тяжелый по ГОСТ 26633-2015 со следующими характеристиками:

Инв. № подл.	Подп. и дата	Взам. инв. №

Изм.	Колуч.	Лист	№ док.	Подп.	Дата

Сваи призматические – В25, F200, W6.

Заполнение свай промежуточных опор – В25, F300, W8.

Монолитные железобетонные насадки опор и шкафные стенки– В30, F<sub>2</sub>300, W10.

Пролетные строения с напрягаемой арматурой– В40, F<sub>2</sub>300, W12.

Укрепление конусов– В20, F<sub>2</sub>300, W10.

Переходные плиты и лежни – В30, F<sub>2</sub>300, W10.

Для всех элементов применяется арматура периодического профиля класса А-III по ГОСТ 5781-82 из стали 25Г2С и А-I по ГОСТ 5781-82 из ст3сп.

Обслуживание и эксплуатация данного путепровода осуществляется в соответствии с «Правилами эксплуатации городских искусственных сооружений», утвержденных приказом Комитета Российской Федерации по муниципальному хозяйству №5 от 25 февраля 1994 г.

#### Основные технико-экономические показатели моста

1. Вид строительства	Новое строительство
2. Категория дороги	Улицы и дороги местного значения
3. Длина сооружения	36,7 м (по задним граням шкафных стенок)
4. Расчетная скорость	40 км/ч
5. Число полос движения	2, по 1 в каждом направлении
6. Ширина проезжей части (без учета полос безопасности)	3.5 м в каждом направлении
8. Габарит сооружения	Г-9,0+Т-1,5
9. Тип дорожной одежды	капитальный
10. Вид покрытия	Литой асфальтобетон тип II по ГОСТ Р 54401-2011
11. Нагрузки на год проектирования	A14, H14

#### Подходы к мосту

Ось трассы основной дороги назначена по оси существующей дороги.

Ось имеет 1 угол поворота. Минимальный радиус 131.64 м принят на ВУ 1 (ПК 2+22.00).

Граница производства работ вначале первого подхода (ул. Рабочая) – ПК 0+3,95. Граница подсчета объемов работ у моста по первому подходу – ПК 0+93,64. Протяжение подхода 1 составляет 89,69 м.

Граница объемов работ у моста вначале второго подхода – ПК 1+38,36. Граница производства работ в конце второго подхода (ул. Волгоградская) - ПК 2+71,96. Протяжение подхода 2 составляет 133,60 м.

Общее протяжение подходов составляет – 223,29 м.

Инв. № подл.	Подп. и дата	Взам. инв. №					Лист
			Основная часть проекта планировки территории				
Изм.	Колуч.	Лист	№ док.	Подп.	Дата		



Продольный профиль проектируемого участка запроектирован с помощью программы «Топоматик Robur - Автомобильные дороги», из необходимости выполнения следующих условий:

- сопряжения участка реконструкции с существующей дорогой;
- сохранения естественного ландшафта и сложившейся природной системы водоотведения.

Минимальные радиусы кривых в продольном профиле составляют:

- выпуклых – 1039.58 м,
- вогнутых – 200.00 м.

Максимальный продольный уклон – 55,89 ‰.

На стадии ОПР были разработаны 3 варианта конструкции дорожной одежды, сведения по вариантам конструкции дорожной одежды приведены в томе 1.3 «Основные проектные решения».

Расчет дорожной одежды произведен по ОДН 218.046-01 с помощью электронной программы «RADON 2» на основании интенсивности движения транспорта на 20-летнюю перспективу.

К проектированию принят вариант № 3, согласованный с Заказчиком.

Требуемый модуль упругости – 150 МПа.

Тип дорожной одежды - капитальный;

Тип покрытия – усовершенствованное;

Вид покрытия - асфальтобетон.

Согласно ГОСТ Р 52289-2004 предусматривается установка технических средств организации движения на период эксплуатации.

Проектом предусматривается установка металлического барьерного оцинкованного ограждения согласно ГОСТ Р 52289-2004 по ТУ – 5216-001-05765820-2007 ООО КТЦ «Металлоконструкция» начальные и конечные участки барьерного ограждения приняты равными 12 м, с установкой на стойках дорожных разборных (СДР).

Подробные материалы по обустройству проектируемого участка дороги представлены на листах 140-р/16-ТКР-3-1 данного тома.

Дорожные знаки установлены по ГОСТ Р 52290-2004.

Проектом предусмотрена установка следующих знаков:

- знаков приоритета – 2 шт;
- знаки предписывающие – 2 шт;
- знаки особых предписаний – 10 шт;
- знаки информационные - 2 шт
- знаков дополнительной информации – 2 шт.

Дорожная разметка назначена по ГОСТ Р 51256-2011 с использованием термопластика в количестве 685 м.

Оценка безопасности движения по данному участку дороги проведена с помощью программного комплекса «Robur», согласно ОДМ «Рекомендации по обеспечению безопасности движения на автомобильных дорогах» разработанными Московским автодорожным институтом (МАДИ) и утвержденные распоряжением Минтрансом России № ОС-557-р от 24.06.2002 г. методами коэффициентов безопасности и аварийности, также определены максимально возможные скорости расчетного автомобиля и потока.

Для движения предусмотрено устройство тротуаров на обочине справа и слева по ходу пикетажа.

Инд. № подл.	Подп. и дата	Взам. инв. №

Изм.	Колуч.	Лист	№ док.	Подп.	Дата

Длина тротуаров на обочине составляет 235 м.

Дорожная одежда на тротуаре следующая:

- песчаный подстилающий слой, толщиной 0,2 м;
- основание из щебня от разборки существующей дорожной одежды, толщиной 0,12 м;
- покрытие из песчаной асфальтобетонной смеси типа Д, толщиной 0,03 м.

На приобочной части обочин с ПК 2+18,49 – ПК 2+61,52 запроектировано перильное ограждение, высотой 1,1 м.

На стадии сбора исходных данных для разработки проекта планировки территории Филиалом ФГБУ «Федеральная кадастровая палата Федеральной службы государственной регистрации, кадастра и картографии» по Республике Мордовия были предоставлены кадастровые планы территорий кадастровых кварталов, расположенных в границах проектирования, и кадастровые выписки на земельные участки, входящие зону планируемого размещения линейного объекта – строительство моста, а также выписки из единого государственного реестра прав на недвижимое имущество и сделок с ним.

Границы земельных участков в границах зоны планируемого размещения линейного объекта определены с учетом сведений, содержащихся в кадастровых планах территории:

№ 13/2016-13414 от 27.01.2016 г.

и кадастровых выписках на земельные участки:

№ 13/2016-14153 от 27.01.2016 г.

№ 99/2016/2414518 от 02.03.2016 г.

Размеры участков необходимые для строительства моста в постоянное и срочное пользование определялись исходя из проектных решений, с учетом существующей застройки, решения принимались по возможности без изломанность границ, чересполосицы и на основании норм отвода (Постановление Правительства РФ №717 «О нормах отвода земель для размещения автомобильных дорог и (или) объектов дорожного сервиса»).

Весь проектируемый участок для строительства моста находится на территории г. Саранск. Категория земель – земли населенных пунктов.

Зона размещения линейного объекта расположена на территории кадастровых кварталов 13:23:0906160, 13:23:0906180, 13:23:1103199.

В соответствии с письмом Администрации г. о. Саранск №7289-ИСХ от 21.10.2016 г. красные линии в районе проектирования отсутствуют, поэтому проектируемые красные линии определены в соответствии с Градостроительным кодексом РФ, как границы земельных участков, на которых расположена автомобильная дорога.

Вид разрешенного использования образуемых земельных участков установлен в соответствии с классификатором видов разрешенного использования земельных участков, утвержденным Приказом Министерства экономического развития Российской Федерации от 1 сентября 2014 г. № 540.

Согласно письму Министерства культуры и туризма Республики Мордовия № 1-21/563 от 01.09.2016 г. объекты культурного наследия на территории строительства моста через реку Инсар по ул. Рабочая в городском округе Саранск отсутствуют.

Инд. № подл.	Подп. и дата	Взам. инв. №

Изм.	Колуч.	Лист	№ док.	Подп.	Дата



Площадь постоянного отвода для строительства моста через р. Инсар по ул. Рабочая в г. о. Саранск составляет 5542 кв. м., площадь временного отвода для строительства моста через р. Инсар по ул. Рабочая в г. о. Саранск и под стройплощадку составляет 2505 кв. м.

Зона размещения линейного объекта расположена в охранной зоне кабельной канализации линии связи и ВОЛС, КЛ 6 кВ, линии освещения ВЛИ 0.4 кВ, контактной сети троллейбусной линии.

Размеры и режим охранных зон существующих инженерных сетей устанавливаются соответствующими ведомственными нормативными документами.

Охранные зоны:

ВЛ 0,4 кВ – 1 м в каждую сторону от крайнего провода;

Водопровод – 10 м по обе стороны;

Кабельная линия связи – 2 м в каждую сторону;

КЛ – 6 кВ – 1 м в каждую сторону.

Сведения земельных участках, предназначенных для строительства моста представлены в таблице 1.

Инв. № подл.	Подп. и дата	Взам. инв. №				
			Изм.	Колуч.	Лист	№ док.

Изм.	Колуч.	Лист	№ док.	Подп.	Дата



## 2. Графические материалы

Инв. № подл.	Подп. и дата	Взам. инв. №							Основная часть проекта планировки территории	Лист
			Изм.	Колуч.	Лист	№док.	Подп.	Дата		14


**Перечень чертежей**

Обозначение	Наименование	Примечание
140-р/16-ПП-1	Чертеж планировки территории. Чертеж границ зон планируемого размещения объекта местного значения	1 лист
140-р/16-ПП-2	Схема расположения проектируемого участка	1 лист

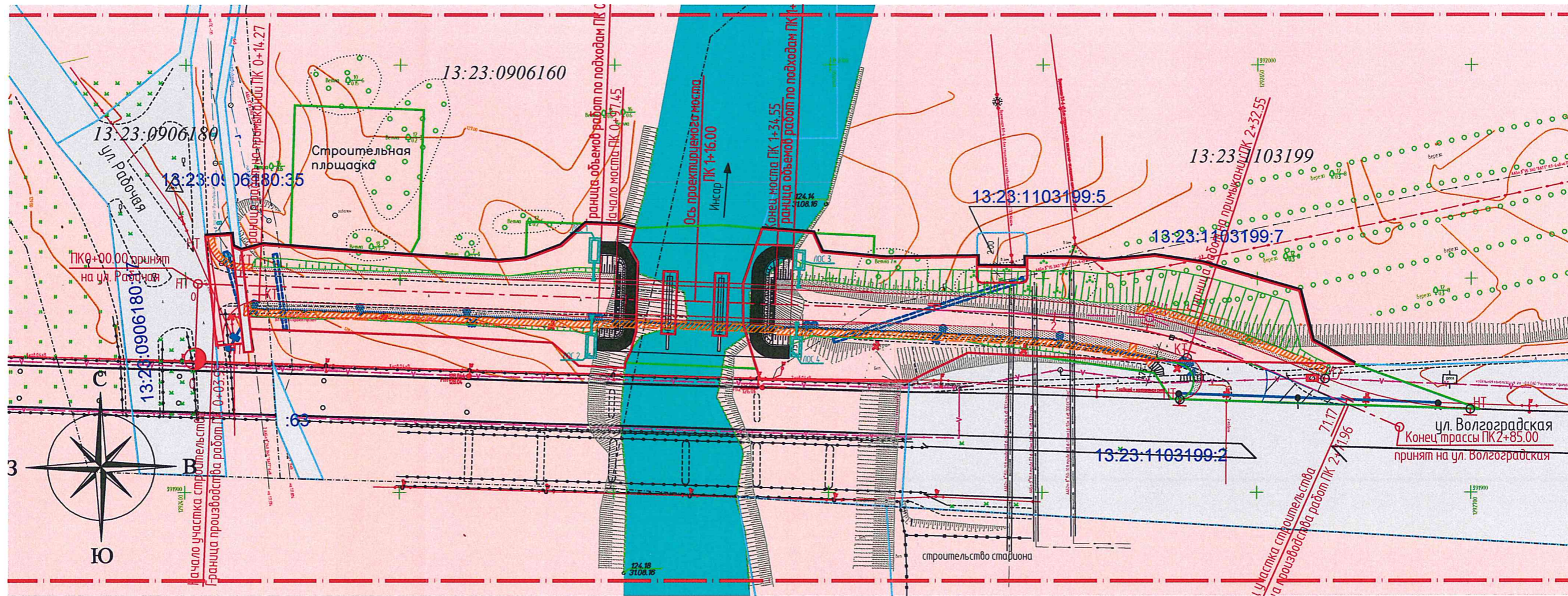

Взам. инв. №  
Инв. № подл.

Подп. и дата

Инв. № подл.

						Основная часть проекта планировки территории			
Изм.	Кол.уч	Лист	№док	Подпись	Дата				
Разработал	Ткаченко			<i>Ткаченко</i>	14.11.16	Перечень чертежей	Стадия	Лист	Листов
Рук. пр-та	Хуртов			<i>Хуртов</i>	14.11.16		П	15	
Н.контр.	Говоров			<i>Говоров</i>	14.11.16		 <b>ПРОЕКТ</b> МОСТРЕКОНСТРУКЦИЯ		
Т.контр.	Пригорнев			<i>Пригорнев</i>	14.11.16				





Коммуникации:

Условные обозначения территориальных зон:

- Зона транспортной инфраструктуры
- Зона населенных пунктов
- Зона водного объекта

Условные обозначения границ:

- Граница проектируемой территории
- Границы зоны планируемого размещения объекта местного значения
- Красные линии
- Граница полосы временного отвода
- 13:23:0906180 - Границы кадастровых кварталов, обозначение кадастрового квартала
- :35 - Границы кадастровых участков, обозначение кадастрового участка

- ВЛ 0,4-10 кВ
- ⊗ - освещение
- кабельная канализация
- водопровод
- + - - контактная сеть троллейбуса

Инв.№ подл. Подпись и дата Взам.инв.№

140-р/16-ПП-1					
Строительство моста через р.Инсар по ул. Рабочая в г.о. Саранск					
Изм.	Кол.уч.	Лист	№ док.	Подпись	Дата
				<i>[Signature]</i>	09.09.16
				<i>[Signature]</i>	09.09.16
Основная (утверждаемая) часть проекта планировки территории					
				Стадия	Лист
				П	1
Чертеж планировки территории. Чертеж границ зон планируемого размещения объекта местного значения М 1:1000					
Н. контр.		Говоров		<i>[Signature]</i>	09.09.16
Т. контр.		Пригорнев		<i>[Signature]</i>	09.09.16

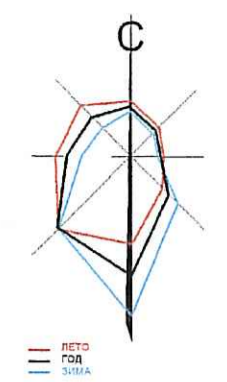
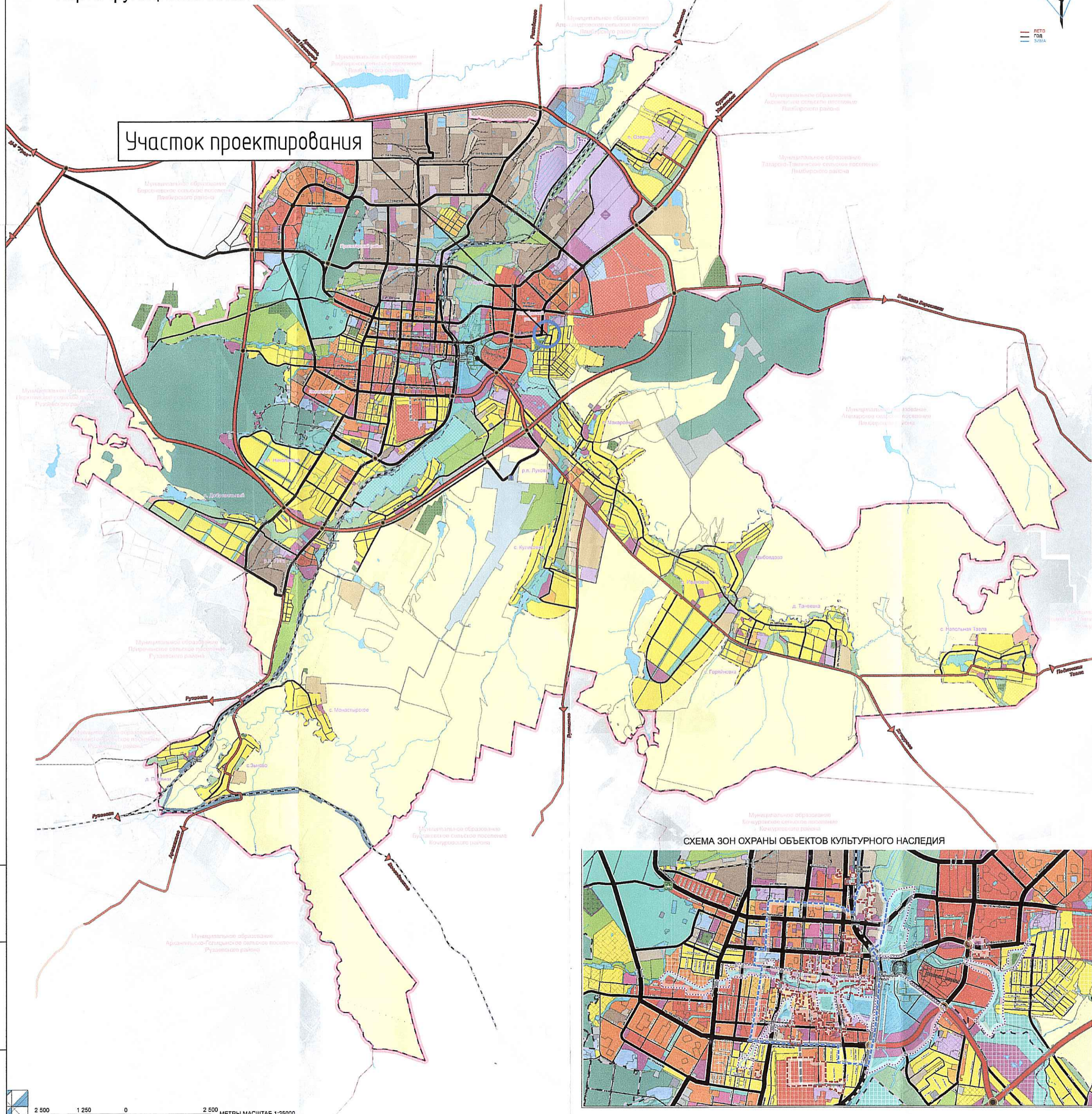






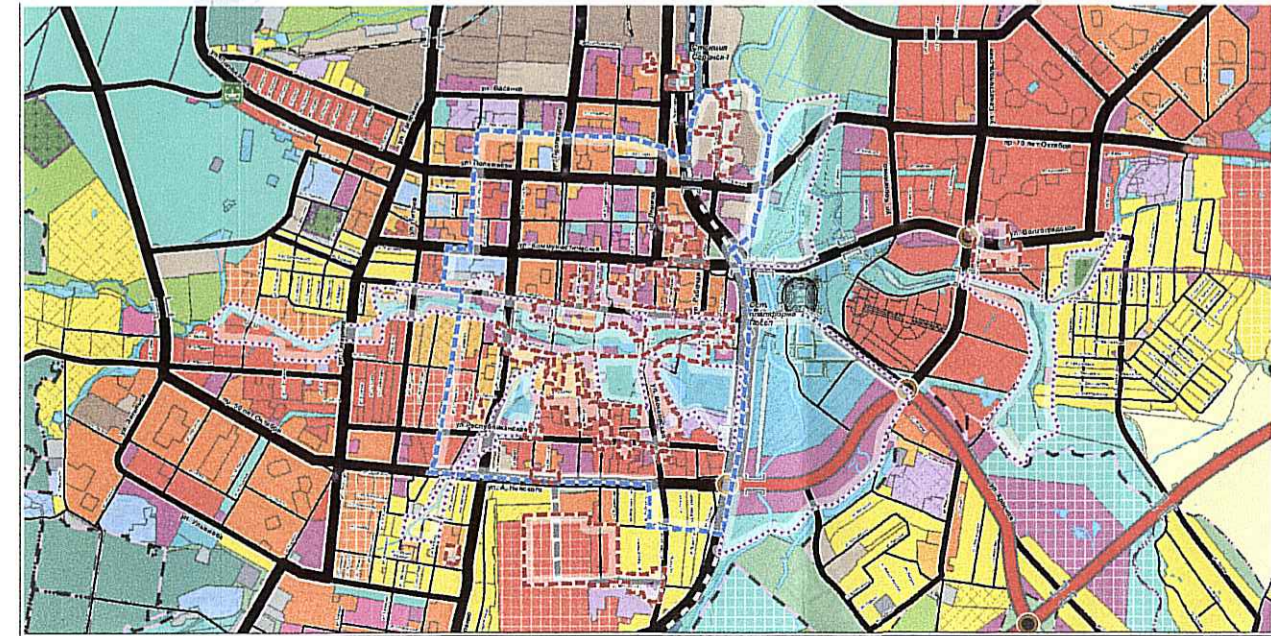
МУНИЦИПАЛЬНОЕ ОБРАЗОВАНИЕ  
**ГОРОДСКОЙ ОКРУГ САРАНСК**  
 РЕСПУБЛИКИ МОРДОВИЯ  
 ГЕНЕРАЛЬНЫЙ ПЛАН  
 Карта функциональных зон

Участок проектирования



- ГРАНИЦЫ**
- Городского округа Саранск
  - Города Саранск
  - Прочих населенных пунктов
  - Земельных участков поставленных на кадастровый учет
  - ГРАНИЦЫ ФУНКЦИОНАЛЬНЫХ ЗОН
- ФУНКЦИОНАЛЬНЫЕ ЗОНЫ**
- Жилые зоны**
- Зона застройки индивидуальными жилыми домами
  - Зона застройки малоэтажными жилыми домами
  - Зона застройки среднеэтажными жилыми домами
  - Зона застройки многоэтажными жилыми домами
- Общественно-деловые зоны**
- Зона делового, общественного и коммерческого назначения
  - Зона объектов здравоохранения
  - Зона объектов образования
  - Зона спортивных комплексов и сооружений
  - Зона объектов обслуживания, необходимых для осуществления производственной и предпринимательской деятельности
- Рекреационные зоны**
- Зона озеленения общего пользования (парки, скверы, бульвары)
  - Зона лесов
  - Зона объектов рекреации и туризма
- Производственные зоны, зоны инженерной и транспортной инфраструктуры**
- Зона производственных объектов
  - Зона коммунально-складских объектов
  - Зона объектов железнодорожного транспорта
  - Зона воздушного транспорта
  - Зона прочих объектов транспортной инфраструктуры
  - Зона объектов инженерной инфраструктуры
- Зона сельскохозяйственного использования**
- Зона сельскохозяйственного использования (пашни, пастбища)
  - Зона объектов сельскохозяйственного назначения
  - Зона для ведения садоводства
- Зоны специального назначения**
- Зона кладбищ
  - Зона размещения военных и режимных объектов
  - Зона зеленых насаждений специального назначения
  - Зона полигонов ТБО
  - Зона, не вовлеченная в градостроительную деятельность
- Водные объекты**
- Водоёмы
  - Водотоки
- ЗОНЫ ПЕРСПЕКТИВНОГО ГРАДОСТРОИТЕЛЬНОГО РАЗВИТИЯ**
- Жилые зоны
  - Застройки индивидуальными жилыми домами
  - Застройки среднеэтажными жилыми домами
  - Застройки многоэтажными жилыми домами
  - Общественно-деловые -зоны
  - Зона объектов обслуживания, необходимых для осуществления производственной и предпринимательской деятельности
  - Производственные зоны
  - Особая экономическая зона городского округа Саранск
- ОБЪЕКТЫ КУЛЬТУРНОГО НАСЛЕДИЯ**
- Зоны охраны объектов культурного наследия (предположительные, по Генеральному плану 2008 г.)
  - Охранная зона исторической застройки (объединенная)
  - Зона охраняемого (природного) ландшафта
  - Зона регулирования застройки (граница объединенной зоны)
  - Границы территорий объектов культурного наследия

СХЕМА ЗОН ОХРАНЫ ОБЪЕКТОВ КУЛЬТУРНОГО НАСЛЕДИЯ



- ОБЪЕКТЫ ТРАНСПОРТНОЙ ИНФРАСТРУКТУРЫ**
- Железнодорожные пути
  - Магистральные (федерального значения)
  - Подъездные (местного значения)
  - Автомобильные дороги
  - федерального значения
  - Регионального или межмуниципального значения
  - Улично-дорожная сеть
  - Местного значения
  - Магистральные улицы и дороги
  - Общероссийского значения
  - Районного значения
  - Улицы и дороги местного значения
  - Дорожные искусственные сооружения
  - Федерального, регионального и местного значения
  - Мост, путепровод
  - Транспортная развязка в разных уровнях
  - Внутрироссийский аэропорт
  - Федерального значения
  - Железнодорожный вокзал
  - Федерального значения
  - Железнодорожные станции
  - Федерального значения
  - Автовокзал
  - Регионального значения

Изм. Кол. уч. Лист № док. Подпись Дата  
 Разработал Г. Говоров 09.09.16  
 Рук. пр.-па. Хуртов 09.09.16  
 Н. контр. Говоров 09.09.16  
 Т. контр. Пригорнев 09.09.16

НАУЧНО-ПРОЕКТИВНЫЙ ИНСТИТУТ  
 ПРОСТРАНСТВЕННОГО ПЛАНИРОВАНИЯ "ЭКОНОМ"  
 МУНИЦИПАЛЬНОЕ ОБРАЗОВАНИЕ  
 ГОРОДСКОЙ ОКРУГ САРАНСК РЕСПУБЛИКИ МОРДОВИЯ  
 Генеральный план  
 Масштаб 1:25000  
 2014

И.№.№ подл. Подпись и дата. Взам.инв.№

2 500 1 250 0 2 500 МЕТРЫ МАСШТАБ 1:25000

14.0-р/16-ПП-2		Спроектировано мостом через р. Инсар по ул. Рабочая в г.о. Саранск		Листов	1	ПРОЕКТ Исполнительная документация
		Стадия	П	Лист		
		Основная (убержающая) часть проекта планировки территории				ПРОЕКТ Исполнительная документация
		Схема расположения проектируемого участка				
Изм.	Кол. уч.	Лист	№ док.	Подпись	Дата	
Разработал	Г. Говоров	09.09.16		С.С.С.	09.09.16	
Рук. пр.-па.	Хуртов	09.09.16		Х.Х.Х.	09.09.16	
Н. контр.	Говоров	09.09.16		Г.Г.Г.	09.09.16	
Т. контр.	Пригорнев	09.09.16		П.П.П.	09.09.16	

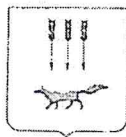


### 3. Приложения

Инв. № подл.	Подп. и дата	Взам. инв. №					Лист
Изм.	Колуч.	Лист	№док.	Подп.	Дата	Основная часть проекта планировки территории	



14



# ПОСТАНОВЛЕНИЕ

АДМИНИСТРАЦИИ городского округа САРАНСК

от «19» Июля 20 16 г.

№ 2346

Об определении Казенного учреждения городского округа Саранск «Дирекция коммунального хозяйства и благоустройства» заказчиком на разработку проектной документации

В соответствии с пунктом 5 части 1 статьи 16 Федерального закона от 6 октября 2003 года № 131-ФЗ «Об общих принципах организации местного самоуправления в Российской Федерации», Федеральным законом от 5 апреля 2013 года № 44-ФЗ «О контрактной системе в сфере закупок товаров, работ, услуг для обеспечения государственных и муниципальных нужд» Администрация городского округа Саранск **п о с т а н о в л я е т**:

1. Определить Казенное учреждение городского округа Саранск «Дирекция коммунального хозяйства и благоустройства» заказчиком на разработку проектной документации по объектам:

- «Строительство моста через р. Инсар по ул. Рабочая в г.о. Саранск»;
- «Переустройство водопроводной сети диаметром 450 мм вдоль ул. Севастопольской от ул. Красной до р. Инсар»;
- «Строительство водопроводной сети диаметром 225 мм с закольцовкой в рп. Луховка г. о. Саранск для обеспечения водоснабжением аэропорта»;
- «Строительство водонасосной станции в рп. Луховка г. о. Саранск для водоснабжения аэропорта»;

- «Противооползневые и берегоукрепительные сооружения на левом склоне р. Саранки от Республиканской больницы до ул. Большевикская» (3-й этап, на участке от ул. Пролетарской до ул. Ботевградской);
- «Реконструкция автомобильной дороги по ул. Моховая от ул. Волгоградской до р. Тавла в г. о. Саранск»;
- «Организация дорожного движения на территории г. о. Саранск на период проведения ЧМ по футболу 2018 года»;
- «Переустройство надземных газовых сетей в подземное исполнение по ул. Кавказской»;
- «Переустройство газовых сетей в р.п. Николаевка».

2. Казенному учреждению городского округа Саранск «Дирекция коммунального хозяйства и благоустройства» обеспечить размещение муниципального заказа путем проведения открытого конкурса на разработку проектной документации по вышеуказанным объектам.

3. Департаменту финансов Администрации городского округа Саранск предусмотреть и обеспечить финансирование работ, указанных в пункте 4 настоящего постановления.

4. Контроль за исполнением настоящего постановления возложить на Первого заместителя Главы Администрации городского округа Саранск – Директора Департамента городского хозяйства.

5. Настоящее постановление вступает в силу с момента его подписания.

Глава Администрации  
городского округа Саранск



И.И. Тултаев





**РЕСПУБЛИКА МОРДОВИЯ  
АДМИНИСТРАЦИЯ  
городского округа Саранск**

МОРДОВИЯ РЕСПУБЛИКАНЬ  
ОШОНЬ ОКРУГОНЬ САРАНСК  
АДМИНИСТРАЦИЯСЬ

МОРДОВИЯ РЕСПУБЛИКАНЬ  
ОШОНЬ ОКРУГОНЬ САРАНСК  
АДМИНИСТРАЦИЯСЬ

430005, г. Саранск, ул. Советская, 30, тел.: 47-68-36, факс: 47-67-70  
E-mail: saransk@moris.ru

Директору по производству  
ООО «Институт  
«Проектмостореконструкция»  
С.В. Ситникову  
ул.2-я Садовая, 23 «Л»  
г.Саратов, 410004

21.10.2016 г. № 10289-ИО.2

На № \_\_\_\_\_

Администрация городского округа Саранск, рассмотрев Ваше обращение № 1385 от 05.10.2016 г. (вх. №8447-Вхк от 07.10.2016 г.) с просьбой предоставить координаты границ красных линий на участке проектирования по объекту: «Строительство моста через реку Инсар по ул. Рабочая в городском округе Саранск», сообщает следующее.

В соответствии с Административным регламентом Администрации городского округа Саранск по предоставлению муниципальной услуги «Предоставление сведений, содержащихся в информационной системе градостроительной деятельности городского округа Саранск», утвержденным постановлением Администрации городского округа Саранск от 18 февраля 2014 года №416 (публикация в газете «Вечерний Саранск» от 26.02.2014 г. №9), за предоставление сведений, содержащихся в одном разделе информационной системы обеспечения градостроительной деятельности, установлена плата – в размере 850 руб. (пункт 17 часть 1).

Для предоставления Вам запрашиваемой информации необходимо предоставить перечень документов, содержащихся в пункте 14 вышеуказанного Административного регламента, в том числе документ, подтверждающий факт внесения платы за предоставление сведений, содержащихся в информационной системе обеспечения градостроительной деятельности городского округа Саранск.

Дополнительно сообщаем, что с проектами планировки и проектами межевания территории Вы можете ознакомиться на официальном сайте по адресу: [www.adm-saransk.ru](http://www.adm-saransk.ru).

Также сообщаем, что красные линии в районе проектирования отсутствуют.

Заместитель Главы Администрации  
городского округа Саранск – Директор  
Департамента строительства

П.В. Григорькин



ФЕДЕРАЛЬНОЕ АГЕНТСТВО  
ПО НЕДРОПОЛЬЗОВАНИЮ  
(РОСНЕДРА)

ДЕПАРТАМЕНТ  
ПО НЕДРОПОЛЬЗОВАНИЮ  
ПО ПРИВОЛЖСКОМУ  
ФЕДЕРАЛЬНОМУ ОКРУГУ  
(ПРИВОЛЖСКНЕДРА)

603000, г. Н. Новгород, пл. Горького, 4/2  
Тел./факс (831) 433-74-03, тел. 433-78-91  
E-mail: [privolzh@rosnedra.gov.ru](mailto:privolzh@rosnedra.gov.ru)

29.09.2016 № 8347

на № 1185 от 23.08.2016

Генеральному директору  
ООО «Институт  
«Проектмостореконструкция»

В.Н. Морозову

ул. 2-я Садовая, 23 «Л»,  
г. Саратов, 410004

### ЗАКЛЮЧЕНИЕ

#### о наличии полезных ископаемых в недрах под участком предстоящей застройки

Земельный участок, испрашиваемый под объект: «Строительство моста через реку Инсар по ул. Рабочая в городском округе Саранск», расположенный по адресу: Республика Мордовия, г.о. Саранск, с географическими координатами угловых точек:

- |                        |                     |
|------------------------|---------------------|
| 1. 54° 11' 05,1" с.ш., | 45° 11' 50,5" в.д.; |
| 2. 54° 11' 04,6" с.ш., | 45° 12' 08,7" в.д.; |
| 3. 54° 11' 01,7" с.ш., | 45° 12' 08,7" в.д.; |
| 4. 54° 11' 02,0" с.ш., | 45° 11' 51,2" в.д.; |

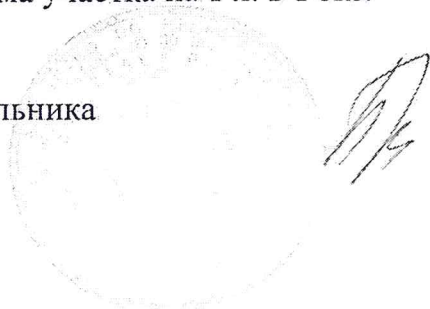
полностью находится в границах III-го пояса зоны санитарной охраны артезианских скважин №№ 29167 и 2406 участка Саранский Саранского месторождения подземных вод (недропользователь МП «Саранскгорводоканал», лицензия СРН 00789 ВЭ), а также частично между точками 1-2 и 3-4-1 - в границах III-го пояса зоны санитарной охраны артезианских скважин №№ 2126 и 2294 (недропользователь ОАО «Электровыпрямитель», лицензия СРН 01060 ВЭ).

Деятельность в ЗСО определена СанПиН 2.1.4.1110-02 «Зоны санитарной охраны источников водоснабжения и водопроводов питьевого назначения» и должна быть согласована с органами Роспотребнадзора.

Срок действия заключения 1 год.

Приложение: Схема участка на 1 л. в 1 экз.

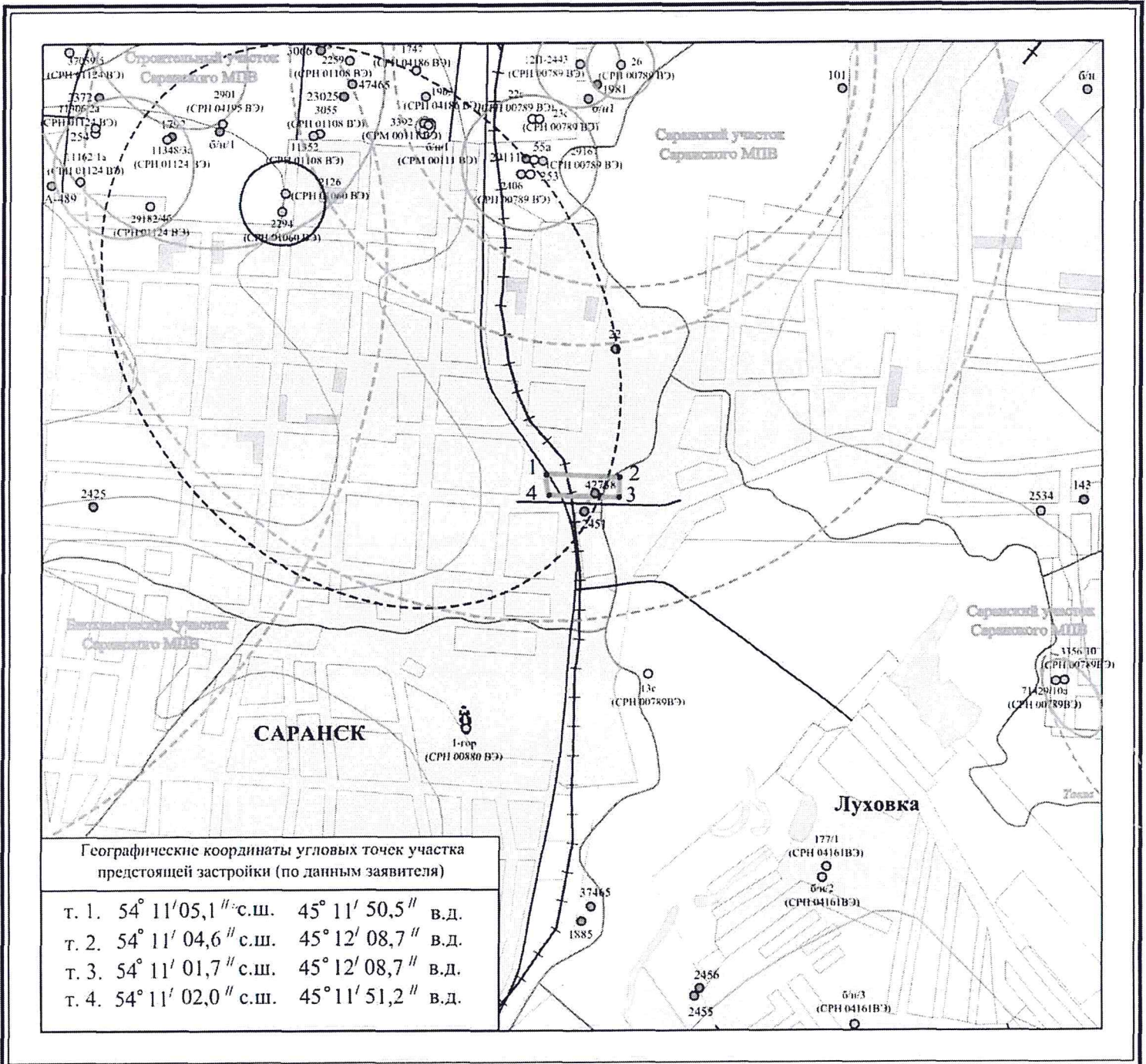
Заместитель начальника



Л.А. Полякова

И.А. Зобова  
8(8342) 23-18-55





1: 25000

Условные обозначения

- 1 — 2 —
- 3356 (СРН 00789 ВЭ)
- 
- 
- 
- 

- Контур и точки угловые объекта застройки согласно представленным заявителем координатам, номер точки угловой
- Скважины водозаборные действующие
- Номер строительный (номер лицензии)
- Резервные скважины
- Бездействующие скважины
- Наблюдательные скважины
- Ликвидированные скважины

- Дороги
- Реки
- Рельеф
- Леса
- Озера и пруды
- Населенные пункты

Границы зон санитарной охраны действующих водозаборов:

- 2 пояса
- 3 пояса

Границы зон санитарной охраны месторождений подземных вод:

- 2 пояса
- 3 пояса





**МИНИСТЕРСТВО  
КУЛЬТУРЫ И ТУРИЗМА  
РЕСПУБЛИКИ МОРДОВИЯ**  
(Минкультуры Республики Мордовия)

Мордовия  
Республикань  
культурань и  
туризмась  
Министерствась

Мордовия  
Республикань  
культурань ды  
туризмась  
Министерствась

Общество с ограниченной ответственностью  
«Институт «Проектмостореконструкция»

430005, г. Саранск, ул. Коммунистическая, 33/3  
тел. (8342) 47-28-13 факс (8342) 24-91-23  
E-mail: ministr@minkult.e-mordovia.ru

01.08.2016 № 1-21/563

На № 1181 от 23.08.2016

Министерство культуры и туризма Республики Мордовия (далее – Министерство), рассмотрев ваше обращение о наличии (отсутствии) объектов культурного наследия по объекту: «Строительство моста через реку Инсар по ул. Рабочая в городском округе Саранск», сообщает следующее.

Данными о наличии либо отсутствии в проектируемой зоне объектов культурного наследия Министерство не располагает.

С целью предупреждения нарушений законодательства в области сохранения, использования, популяризации и государственной охраны объектов культурного наследия и согласно п.1 ст. 36 Федерального закона от 25 июня 2002 г. № 73-ФЗ «Об объектах культурного наследия (памятниках истории и культуры) народов Российской Федерации» (далее – Федеральный закон) проектирование и проведение земляных, строительных, мелиоративных, хозяйственных и иных работ осуществляется при отсутствии на данной территории объектов культурного наследия, включенных в реестр, выявленных объектов культурного наследия или объектов, обладающих признаками объекта культурного наследия, либо при условии соблюдения техническим заказчиком (застройщиком) объекта капитального строительства, заказчиками других видов работ, лицом, проводящим указанные работы, требований настоящей статьи.

В связи с вышеизложенным в соответствии со ст.ст. 28.,30, п.3 ст.31, п.2 ст. 32, ст.ст. 36, 45.1 Федерального закона до начала землеустроительных, земляных, строительных мелиоративных, хозяйственных и иных работ необходимо проведение историко-культурной экспертизы земельного участка, подлежащего хозяйственному освоению, путем археологической разведки в порядке, установленном ст. 45.1 Федерального закона.



Предоставить в Министерство документацию, подготовленную на основе археологических полевых работ, содержащую результаты исследований.

Первый заместитель Министра

A handwritten signature in black ink, appearing to be 'V. F. Tsilin', written in a cursive style.

В.Ф. Цилин



**МИНИСТЕРСТВО  
ЛЕСНОГО, ОХОТНИЧЬЕГО  
ХОЗЯЙСТВА И  
ПРИРОДОПОЛЬЗОВАНИЯ  
РЕСПУБЛИКИ МОРДОВИЯ**  
(МНЛЕСХОЗ РЕСПУБЛИКИ МОРДОВИЯ)

Мордовия Республикань вирень, охотничай хозяйствань и природопользования министерствась	Мордовия Республикань пертьпельксэнь, вирень ды охотникень хозяйствань министерствась
---	--

430005 г.Саранск, ул.Коммунистическая, 50.  
тел.: (834-2) 24-49-40, факс:(834-2) 23-32-57  
E-mail: minleshoz@c-mordovia.ru,  
mpriroda@moris.ru

29.08.2016. № 2872

На № \_\_\_\_\_ от \_\_\_\_\_ г.

О принадлежности земель лесного фонда

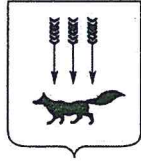
Министерство лесного, охотничьего хозяйства и природопользования Республики Мордовия рассмотрев Ваше письмо от 11.08.2016 года № 1117 «По вопросу принадлежности зелёных насаждений» сообщает, что зелёные насаждения, расположенные с левой стороны трассы проектируемого мостового перехода от улицы Рабочей вдоль улицы Волгоградской к землям лесного фонда не относятся.

Первый заместитель Министра

В.М. Максимкин

Исп. Нач. отдела  
Кудашкина Н.Н. 24-76-11





**РЕСПУБЛИКА МОРДОВИЯ  
АДМИНИСТРАЦИЯ  
городского округа Саранск**

МОРДОВИЯ РЕСПУБЛИКАНЬ  
ОШЕНЫ ОКРУГОНЬ САРАНСК  
АДМИНИСТРАЦИЯСЬ

МОРДОВИЯ РЕСПУБЛИКАНЬ  
ОШЕНЫ ОКРУГОНЬ САРАНСК  
АДМИНИСТРАЦИЯСЬ

430005, г. Саранск, ул. Советская, 30, тел.: 47-68-36, факс: 47-67-70  
E-mail: saransk@moris.ru

02.09.2016 г. № 6265-УСХ

На № \_\_\_\_\_

Заместителю  
генерального директора –  
директору по производству  
ООО «Институт  
«Проектмостореконструкция»  
С.В. Ситникову

410004, г. Саратов,  
ул. 2-я Садовая, 23 «Л»

Уважаемый Сергей Викторович!

Рассмотрев Ваше обращение № 1154 от 15.08.2016 (вх. № 6740-Вхк от 15.08.2016), Администрация г. о. Саранск сообщает о согласовании варианта № 1 расположения строительной площадки для объекта «Строительство моста через р. Инсар по ул. Рабочая в г. о. Саранск».

Приложение: на 1 л.

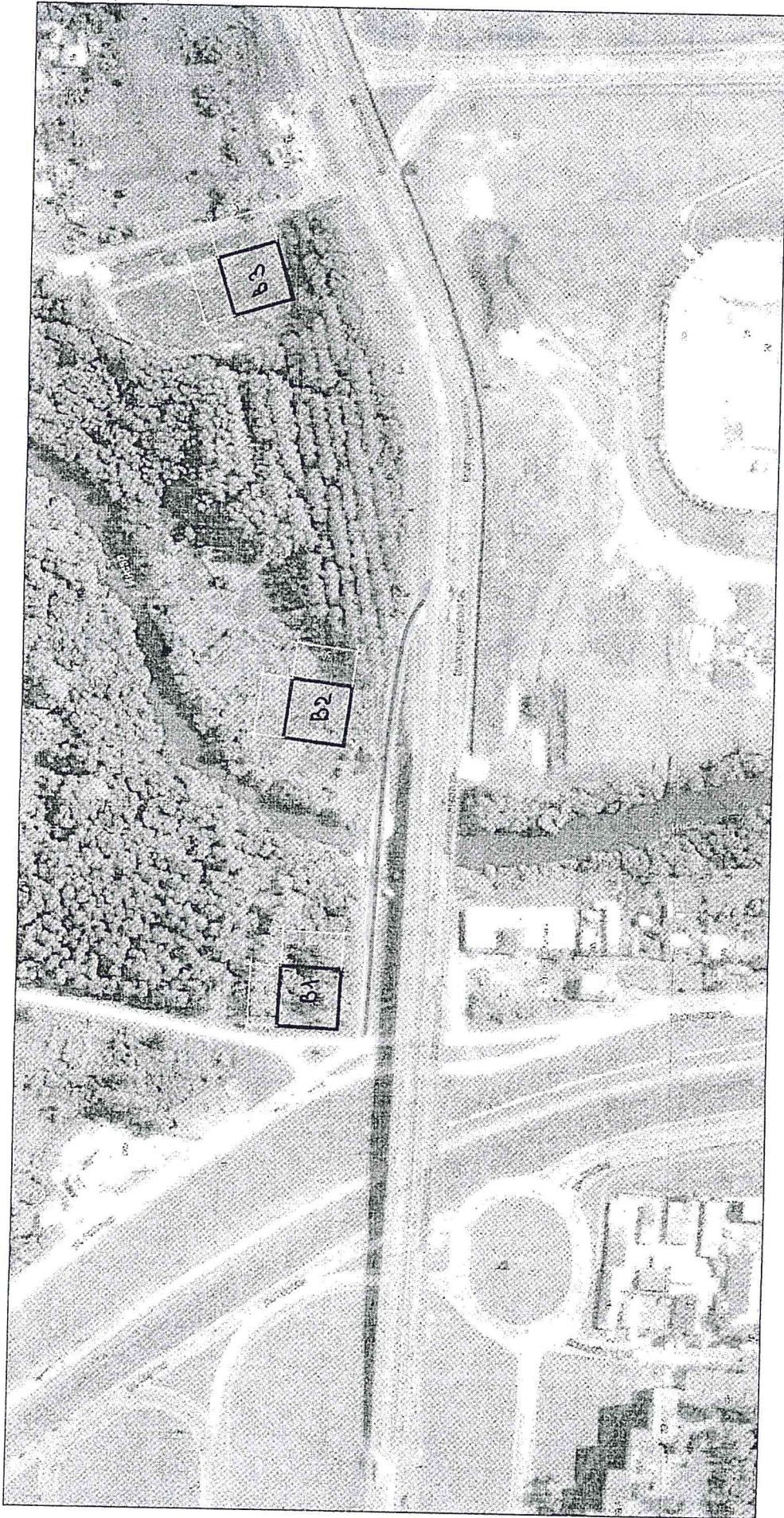
Заместитель  
Главы Администрации  
городского округа Саранск –  
Директор Департамента  
перспективного развития

В.Я. Ревизов

И.Н. Бутяйкин  
8 (8342) 24-63-53

048104





**Условные обозначения:**

Участок проектирования

Инд.№ поста	Роль и дата	Время
-------------	-------------	-------

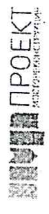
Изм.	Колуч.	Лист	№ док.	Подпись	Дата
Разработал	Нечасев	Павлак			2008.16
Проверил	Павлак				2008.16
ГИП	Павлак				2008.16
И. компр.	Лебашина				2008.16
Т. компр.	Кольченко				2008.16

Строительство моста через р. Инсар по ул. Рабочая в г.о. Саранск

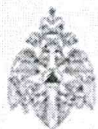
Автомобильная дорога

Стадия	Лист	Листов
П		1

Полн. схема







МЧС РОССИИ

ГЛАВНОЕ УПРАВЛЕНИЕ  
МИНИСТЕРСТВА РОССИЙСКОЙ ФЕДЕРАЦИИ  
ПО ДЕЛАМ ГРАЖДАНСКОЙ ОБОРОНЫ,  
ЧРЕЗВЫЧАЙНЫМ СИТУАЦИЯМ И ЛИКВИДАЦИИ  
ПОСЛЕДСТВИЙ СТИХИЙНЫХ БЕДСТВИЙ  
ПО РЕСПУБЛИКЕ МОРДОВИЯ  
(Главное управление МЧС России  
по Республике Мордовия)

ул. Косарева, 40, г. Саранск, 430031  
Телефон: 28-86-00 Факс: 28-86-29 (код 834-2)  
E-mail: mchs-rm@moris.ru

15.09.2016 г. № 6446 -3-2-3

На № 1214 от 31.08.2016

О представлении информации для  
разработки раздела ПМГОЧС

Заместителю генерального директора -  
директору по производству  
ООО «Институт  
«Проектмостореконструкция»

С.В. Ситникову

Уважаемый Сергей Викторович!

В Главном управлении на рассмотрении находится письменное обращение о представлении информации по проектируемому объекту: «Строительство моста через реку Инсар по улице Рабочая в городском округе Саранск» и выдачи технических условий для формирования раздела инженерно-технических мероприятий гражданской обороны и предупреждения чрезвычайных ситуаций.

Проектируемый объект расположен в г.о. Саранск, на территории, отнесенной к группе по гражданской обороне (группа по ГО), в соответствии с Постановлением Правительства Российской Федерации от 03.10.98 № 1149 «О порядке отнесения территорий к группам по гражданской обороне».

Для проектируемого объекта категория по гражданской обороне (категория по ГО) не установлена.

Для подготовки исходных данных по мероприятиям гражданской обороны, предупреждению чрезвычайных ситуаций природного и техногенного характера Вам необходимо представить, в установленном порядке, запрос в соответствии с требованиями приложения А национального стандарта РФ ГОСТ Р 55201-2012 «Безопасность в чрезвычайных ситуациях. Порядок разработки перечня мероприятий по гражданской обороне, мероприятий по предупреждению чрезвычайных ситуаций природного и техногенного характера при проектировании объектов капитального строительства», а также к запросу на выдачу исходных данных приложить утвержденную копию задания на проектирование.

Проектируемая к застройке территория улицы Рабочая городского округа Саранск является затопляемой в период весенних половодий. В зону затопления от рек Инсар и Тавла попадают жилые дома и организации на улицах



Инсарская, Моховая, Кузнецкая, Лескова, Сызранская (более 210 домовладений и с проживанием 716 человек).

На основании вышеизложенного, направляем Вам предложения, рекомендуемые для учета при проектировании «Строительство моста через реку Инсар по улице Рабочая в городском округе Саранск»:

при проектировании руководствоваться СНиП 2.06.15-85 «Инженерная защита территории от затопления и подтопления»;

территория планируемая под строительство подвержена риску возникновения чрезвычайных ситуаций природного характера, а именно сезонному затоплению жилого сектора паводковыми водами от разлива рек Инсар и Тавла;

приблизительно в 950 м от путепровода по ул. Волгоградская (Коммунистическая), по течению реки Инсар, располагается пешеходный мост через реку Инсар;

приблизительно в 4000 м от путепровода по ул. Волгоградская (Коммунистическая), по течению реки Инсар, располагается комплекс гидротехнических сооружений на р. Инсар филиала «Мордовский» ПАО «Т ПЛЮС»;

приблизительно в 4380 м от путепровода по ул. Волгоградская (Коммунистическая), по течению реки Инсар, располагается железнодорожный мост на р. Инсар;

при проектировании моста, подверженного затоплению, заказчику проектной документации осуществить сбор исходных данных для разработки мероприятий по предупреждению чрезвычайных ситуаций природного и техногенного характера;

наиболее затапливаемый в период весеннего паводка, является район Посопа г.о. Саранск. С целью минимизации затопления жилого сектора данного района, с учетом неблагоприятного прохождения весеннего паводка 2012-2013 годов, рекомендуем провести расчет рисков возникновения чрезвычайных ситуаций.

При выборе способов инженерной защиты проектируемого моста, необходимо учесть характер застройки территории городского округа Саранск, ограниченной улицами Моховая, Кузнецкая, Лескова, гидрологические характеристики водотока (рек Инсар и Тавла), извилистость водотока. Временные затопления в указанном районе сопровождаются повышением уровня грунтовых вод (подтоплением), с активизацией оползневых процессов, переформированием берегов.

Перечень основных руководящих, нормативных и методических документов, рекомендуемых для использования:

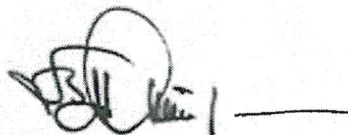
1. Статьи 41, 42, 48, 48.1 Градостроительного кодекса РФ.
2. Федеральный закон от 12.02.1998 № 28-ФЗ «О гражданской обороне».
3. Федеральный закон от 21.12.1994 № 68-ФЗ «О защите населения и территорий от чрезвычайных ситуаций природного и техногенного характера».



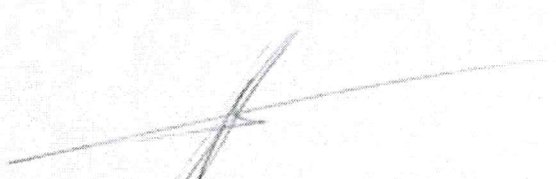
4. Статьи 6, 36 Федерального закона «Технический регламент безопасности зданий и сооружений» от 30.12.2009 № 384-ФЗ.
5. Постановление Правительства РФ от 16.02.2008 № 87 «О составе разделов проектной документации и требованиях к их содержанию».
6. Постановление Правительства РФ от 15.02.2011 № 73 «О некоторых мерах по совершенствованию подготовки проектной документации в части противодействия террористическим актам».
7. Постановление Правительства РФ от 26.12.2014 № 1521 «Об утверждении перечня национальных стандартов и сводов правил (частей таких стандартов и сводов правил), в результате применения которых на обязательной основе обеспечивается соблюдение требований Федерального закона «Технический регламент о безопасности зданий и сооружений».
8. Национальный стандарт РФ ГОСТ Р 55201-2012 «Безопасность в чрезвычайных ситуациях. Порядок разработки перечня мероприятий по гражданской обороне, мероприятий по предупреждению чрезвычайных ситуаций природного и техногенного характера при проектировании объектов капитального строительства».
9. Национальный стандарт РФ ГОСТ Р 22.1.12-2005 «Безопасность в чрезвычайных ситуациях. Структурированная система мониторинга и управления инженерными системами зданий и сооружений. Общие требования».
10. Свод правил РФ 132.13330.2011 «Обеспечение антитеррористической защищенности зданий и сооружений. Общие требования».
11. Свод правил РФ СНиП 2.01.07-85\* «Нагрузки и воздействия. Общие положения».
12. СНиП 2.06.15-85 «Инженерная защита территорий от затопления и подтопления».
13. Свод правил РФ СНиП 22-02-2003 «Инженерная защита территорий, зданий и сооружений от опасных геологических процессов. Основные положения».
14. СП 165.1325800.2014 «Инженерно-технические мероприятия гражданской обороны». Актуализированная редакция СНиП 2.01.51-90.

С уважением,

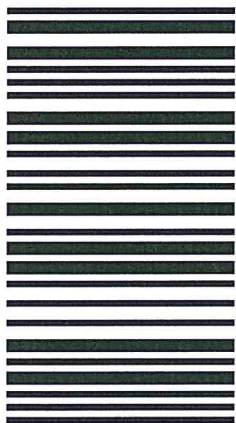
Начальник Главного управления  
генерал-майор внутренней службы



А.Г. Наумов



**СВИДЕТЕЛЬ**

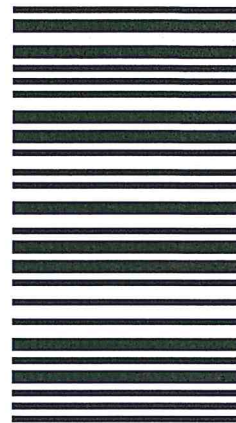


**140-p/16-ПЗ-ППТ-7.1**

**1.7.1**

**cn\_11511**

**СВИДЕТЕЛЬ**



**140-p/16-ПЗ-ППТ-7.1**

**1.7.1**

**cn\_11511**